



Дарохранильница XVIII века, где хранятся Гостия и Кровь; щедрый дар горожанина Доменико Коли.

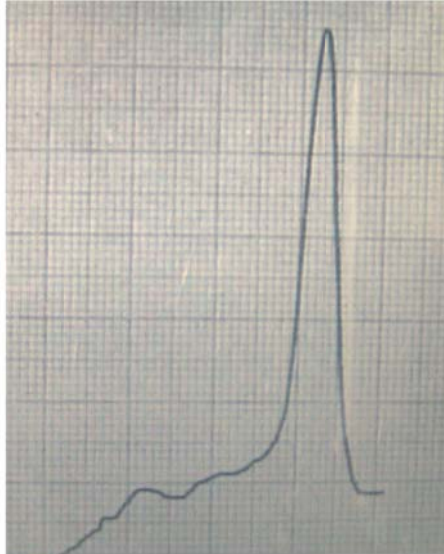


График электрофореза для протеина, содержащегося в чудесной Крови. Профиль фракций протеина в сыворотке накладывается на график для стандартной пробы свежей крови

Плоть и Кровь из Ланчиано таковы, как будто они только что взяты у живого существа.



Пять сгустков Крови под увеличительным стеклом. В чудесной Крови содержатся те же компоненты, что и в свежей крови. Каждый из сгустков весит 15,85 грамма – ровно столько же, сколько весят все пять вместе!



Клетки мышечной ткани

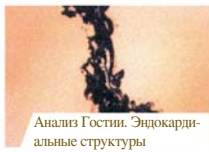
Плоть при гистологическом тесте



Церковь св. Франциска, построенная в 1258 году, 500 лет спустя, на месте часовни, где произошло чудо



Блуждающий нерв



Анализ Гостии. Эндокардиальные структуры



Частица жировой ткани



Il Sommo Pontefice Giovanni Paolo II visita il Santuario di Chiusola davanti alle Ss. Reliquie, con espressione la Sua divozione. 3.11.1975



Кубическая золоченая решетка, в которой почти 266 лет хранились реликвии, сейчас возвращена в семейную часовню Вальсекка



Старинная картина с изображением чуда



Плоть состоит из ткани миокарда, точнее, левого желудочка. Легко идентифицируются артерии и вены, а также развилка блуждающего нерва. В момент чуда ткань была живой, а затем подверглась трупному окоченению.



Между 1574 и 1886 годами чудесные реликвии несколько раз были официально исследованы церковными властями. Наконец в 1970 году профессора из Университета Сиены подвергли их научному изучению, и результат гласил: «Плоть является подлинной человеческой плотью (а именно сердечной мышечной тканью); Кровь является подлинной кровью (имеющей ту же группу АВ, что и плоть); состав соответствует составу обычных свежих человеческих тканей; консервация Плоты и Крови, хранящихся в первоначальном состоянии на протяжении двенадцати веков и подверженных атмосферному и биологическому воздействию, остается исключительным феноменом».